

*Мартюшов Р.А., Ширин Ю.В. (Новокузнецк)*

## **Археологические материалы из поселка Акколь**

### **1. Введение**

В настоящее время Кузбасс активно осваивается добывающими промышленными предприятиями. На отводимых под хозяйственные работы землях предварительно проводятся археологические разведки с целью определения наличия либо отсутствия на них археологических объектов. Результатом разведок является документация, которая проходит государственную историко-культурную экспертизу. К сожалению, даже крупные научные организации, несмотря на методические требования<sup>1</sup>, в подавляющем большинстве случаев не включают в документацию общедоступные исторические источники, которые содержат сведения об объектах археологического наследия Нового времени на обследуемых земельных участках<sup>2</sup> и которые помогают ориентироваться при проведении археологических работ.

---

1 Положение о порядке проведения археологических полевых работ и составления научной отчетной документации, утвержденной постановлением Бюро Отделения историко-филологических наук Российской Академии наук от 20.06.2018 г. №32. п. 3.22. Л. 17.

2 Акт №3-42/08-18 Государственной историко-культурной экспертизы земельных участков площадью 218,3 га, подлежащих воздействию земляных, строительных, мелиоративных, хозяйственных работ по объекту «Строительство защитной дамбы для участка открытых горных работ Карачиякский Расширенный ООО «Шахта Тайлепская», «Технический проект разработки участка открытых горных работ «Карачиякский Расширенный» ООО «Шахта Тайлепская» в границах участков недр Карачиякский и Карачиякский 2 Карачиякского каменноугольного месторождения» в Кемеровской области [Электронный ресурс]. Режим доступа: <http://www.okn-kuzbass.ru/upload/iblock/4ae/4ae271ab4064e5757355d02927d197ca.pdf> (дата обращения: 07.07.2022); Акт №1-42/07-21 Государственной историко-культурной экспертизы земель, общей площадью 900,96 га, подлежащих воздействию земляных, строительных, мелиоративных, хозяйственных работ по объекту «Технический проект разработки Карачиякского каменноугольного месторождения. Отработка каменного угля в границах участков недр «Корчакольский» и «Корчакольский Глубокий» АО «Кузнецкинвестстрой» в Новокузнецком районе Кемеровской области — Кузбассе [Электронный ресурс]. Режим доступа: <http://www.okn-kuzbass.ru/upload/iblock/60d/60d23d20b99cd554b1ccc0e93755fa71.pdf> (дата обращения: 07.07.2022).

В статье предпринимается попытка соотнести известный по историческим источникам населенный пункт «улус Усть-Мраской» с памятником археологии «поселение Акколь». Помимо общедоступных источников в работе используются ранее неопубликованные сведения Н.П. Дыренковой, В.П. Девятиярова и У.Э. Эрдниева.

## **2. История археологических исследований близ поселка Акколь и краткая характеристика археологических материалов**

В фондах НКМ хранится коллекция «Подъемный материал из поселения Акколь в районе г. Мыски». Предметы поступили в 1957 г. от Урбоджюра Эрдниева — археолога, сотрудничавшего с музеем с 1950 г.<sup>3</sup> В заметках У.Э. Эрдниева единственное упоминание Акколя содержится в предварительном отчете о разведке, проведенной в 1956 г. В рамках археологических работ ученый также старался записывать устные сведения местных жителей. Приведем весь отрывок:

*«// (Л. 1) В городе Мыски можно купить следующие старинные шорские вещи:*

*а) В деревне Бородино у Куургашева Якова Афанасьевича, которому 100 лет, зернотерки из двух камней хранит как память<sup>4</sup> от деда, ей не менее 200 лет, озун, деревянную устунку.*

*В деревне Усть-Мрасу у гражданина Антонкина Федора Александровича каменную жернову, сторку, лыжи, или можно купить сторку и лыжи у гр. той деревни Кульбезекова Семена<sup>5</sup> Семена\* Дмитриевича.*

*Выше деревни Акколя есть территория старого шорского селения Усть-Мрасу, откуда переселились шорцы в Мыски. Усть-Мрасу и Бородино более 300 лет тому назад, т.к. этот район заливался водой в период разлива реки Толь.*

*На правом берегу реки Толь обнаружено старый Косой Порог, откуда более 300 лет тому назад шорцы переселились на нынешнюю территорию этой деревни, сохранившей старое свое название.*

*// (Л. 1а) В районе города Междуреченска выявлена старая деревня Серкаши, на правом берегу реки Толь, в 4 км ниже современной деревни Серкаши.*

3 Ширин Ю.В. Вклад У.Э. Эрдниева в исследование древнего прошлого Кузнецкого края // Кузнецкая старина. Новокузнецк, 2006. Вып. 8. С. 102–110.

4 далее зачеркнуто «нию».

5 -\* повтор: описка автора.

*Старые Серкаши были покинуты по суеверию после повальной болезни и массовой смерти людей.*

*Раскопки этих старых шорских поселений дали бы материалы, позволяющие восстановить уровень производительных сил и культуры шорцев накануне или в момент прихода русских в Кузбасс»<sup>6</sup>.*

Передача полученных материалов в фонды музея произошла в 1957 г. Вместе с находками в архив НКМ поступил черновой вариант статьи о работах 1957 г.<sup>7</sup>, в которой нет упоминаний об археологической разведке близ поселка Акколь. Полноценные научные отчеты о работах 1956–1957 гг., видимо, написаны не были, т.к. они отсутствуют и в архиве НКМ, и в каталоге научно-отраслевого архива ИА РАН<sup>8</sup>. Из-за этого нет возможности уточнить данные о характере, времени и месте работ У.Э. Эрдниева близ п. Акколь. При знакомстве с коллекцией не вызывает сомнений, что она хронологически и культурно однородна материалам, которые исследователи находили близ этого населенного пункта в последующие годы. Коллекция 1957 г. включает в себя:

- 2 ножа железных (Рис. 4, 8);
- 1 крюк для чистки курительной трубки железный (Рис. 7, 17);
- 1 пряжку железную (Рис. 5, 5);
- 1 пластину бронзовую;
- 50 фрагментов лепных сосудов, включая 4 фрагмента орнаментированных горловин (Рис. 3,3, 8, 12);
- 2 точильных камня;
- 4 галечных грузила.

В 1988 и в 2000-х гг. Юрий Викторович Ширин и Борис Анатольевич Рахманов провели сборы подъемного материала в обрыве левого берега р. Томь в 1200 м ниже устья р. Мрассу на участке, к которому с востока прилегает современный п. Акколь.

6 Эрдниев У.Э. Отчет о работе по археологии, проведенной летом 1956 г. // НФ-Д. Оп. 1. Р. 1. Д. 14. Л. 1-1 об.

7 Эрдниев У.Э. Новые данные по археологии южного Кузбасса // НФ-Д. Оп. 1. Р. 1. Д. 16.

8 Научно-отраслевой архив Института археологии РАН. Отчеты о полевых исследованиях. Каталог. 1955–1959 гг. / Отв. ред. Н.А. Макаров, П.Г. Гайдуков; Составители: У.Ю. Кочкарров, Е.Ю. Лебедева, Г.А. Роянова, О.А. Роянова, Н.А. Сыроватко, И.М. Умарова. М., 2010. 352 с.

Материалы 1988 г. были переданы в НКМ, а материалы 2000-х гг. в музей-заповедник «Кузнецкая крепость». В 2011 г. Ю.В. Ширин провел в этом месте дополнительные сборы и установил для выявленного памятника границы<sup>9</sup>. Коллекция 1988 г.:

- 2 наконечника стрелы железные (Рис. 6,1);
- 1 оружейная отвертка с протравником<sup>?</sup> железная (Рис. 6, 19);
- 2 ружейных кремня;
- 1 нож железный (Рис. 4, 9);
- 3 фрагмента иголок или шильев<sup>?</sup> железные;
- 1 пряжка железная (Рис. 5, 6);
- 2 атрибута игры костяные (Рис. 7, 13-14);
- 16 фрагментов лепных сосудов, включая 9 фрагментов с орнаментом и 2 фрагмента от тарелки;
- 4 фрагмента глиняных изделий;
- 1 кресальный камень;
- 1 галечное грузило.

Коллекция 2000-х гг. представлена бруском свинца (Рис. 6, 3) и пулями свинцовыми (Рис. 5-7), наконечником стрелы железным (Рис. 6, 2), ножами железными (Рис. 4, 6-7), наконечником озупа (корнекопалки) железным (Рис. 4, 4), шильями железными (Рис. 4, 2-3), иголками железными, наперстком медным (Рис. 7,8), светцом железным (Рис. 4, 5), варганом железным (Рис. 7, 12), трубкой курительной железной (Рис. 7, 18-19), нательными крестами бронзовыми (Рис. 7, 10-11, 15, 16), бусиной стеклянной (Рис. 7, 9), перстнями и кольцом бронзовыми (Рис. 7, 1-5), пуговицами бронзовыми (Рис. 7, 6-7), гвоздиками обувными железными (Рис. 6, 12-13), удилами железными (Рис. 5,1), кольцом портупейным железным (Рис. 5, 2), пряжкой железной (Рис. 5,3), уздечными бляхами бронзовыми (Рис. 5, 4, 8), гвоздем подковным железным (Рис. 5, 7), обломками котлов чугунных (Рис. 4,1), ножкой тагана железной (Рис. 6,9), фрагментами лепных сосудов (Рис. 3, 1-2, 4-7, 9-11, 13-16), лодочными скобами железными (Рис. 6, 8, 10-11), гвоздями железными (Рис. 6, 14-18), неопределенными мелкими

---

9 Ширин Ю.В. Материалы археологических разведок на р. Томи // Из кузнецкой старины. Новокузнецк, 2015. Вып. 6. С. 5-6; Рис. 7-10.

предметами железными, большим количество каменных орудий, включая кресальные кремни (Рис. 6, 4), точилами, грузилами для сетей, кургантами и отбойниками.

Датирующими предметами в коллекции являются монеты. Самые ранние относятся к 1767 г., а самые поздние к 1832 г., среди монет встречаются 5 копеек (сибирская монета К.М.) 1771 г., денга (с всадником на реверсе) 1787 г. и денга (с всадником на реверсе) 1795 г.

Выявленный памятник в соответствии с методикой археологических работ был определен как поселение и назван «поселением Акколь» по ближайшему населенному пункту, прилегающему с востока. Поселок Акколь уходит вглубь берега с северо-востока на юго-запад на 225 м, а вдоль русла р. Томь тянется с северо-запада на юго-восток на протяжении 800 м. Расстояние от восточного края поселка на юго-восток до устья р. Мрассу составляет еще 500 м. Этот поселок административно является частью (улицей Аккольской) города Мыски (Рис. 1, 1).

### 3. Методы

В связи с тем, что у одного и того же поселения могло быть несколько ойконимов, для удобства ориентирования предлагаем список населенных пунктов, расположенных близ п. Акколь (Рис. 1; 2):

— Тетензенский улус (1893 г., 1899 г.), улус Тетеньзенский (улус Тетенза (1911 г.);

— Улус Бородинский (1890 г., 1899 г.), улус Бородин (1911 г.), Пора таг (Паратаг);

— Улус инородческий Алчевковский (Мыски (1859 г.), Мыски (Томьяк (1871 г.), Мысковский улус (1893 г.), улус Мысок (1890 г.), улус Мысковский (1899 г.), улус Олчекский мыс (1911 г.);

— Улус инородческий Усть-Мрасский (1859 г.), Праспельтеринде (1861 г.), селение оседлых инородцев улус Усть-Мрасский (1863 г.), Усть-Мрасский (Праспельтре (1871 г.), Усть-Мрасский улус (1893 г.), улус Усть-Мрасский (1899 г., 1911 г.), улус Усть-Мраск (1900 г.) (Рис. 1,3);

— Новый улус (Аколь (1871 г.), улус Усть-Мрасский (1893 г.), улус Акколь/улус Аккой (1911 г.) (Рис. 1,4);

— Улус Усть-Мраской (1736 г.), юрты Мраски (1798 г.), деревня Усть-Мраской (1816 г.), юрты Усть-Мраски (1826 г.) (Рис. 1,2).

При неясной географической привязке для населенных пунктов либо ее отсутствии важными сведениями являются данные о количестве жителей, дворов и домов, которые, при их соотнесении по разным источникам, позволяют уточнять месторасположение поселений.

Говоря о населенных пунктах кузнецких татар, важно, на наш взгляд, отрефлексировать и обозначить две условности.

Во-первых, под словосочетанием «кузнецкие татары» мы понимаем население и/или членов кузнецких ясачных волостей, упоминаемых в исторических источниках с начала XVII в. по 1917 г. При этом мы сознательно не затрагиваем вопросы, связанные с этнической идентичностью.

Во-вторых, понятия «улус» и «волость» исследователи, как правило, связывают с социальной структурой общества<sup>10</sup>, в данной же статье мы говорим о местах обитания людей, поэтому предпочтение отдается понятиям «населенный пункт/место<sup>11</sup>» и реже «поселение». В статье также не используются понятия «аал» и «юрты» (за исключением цитирования источника), это тема отдельного исследования.

Отдельной проблемой в археологии является соотнесение известных по письменным и картографическим источникам населенных пунктов с археологическими объектами. Попробуем выяснить, с каким населенным пунктом можно отождествить археологический памятник «поселение Акколь», датируемое по нумизматическим материалам 1767-1832 гг. В поиске ответа предлагаем оттолкнуться от предания о появлении Акколя, которое, помимо заметок У.Э. Эрдниева, встречается еще в двух известных нам записях.

#### **4. Предание о появлении населенного пункта Акколь и данные источников**

10 Шерстова Л.И. Тюрки и русские в Южной Сибири: этнополитические процессы и этнокультурная динамика XVII – начала XX века. Новосибирск, 2005. С. 26; Кимеев В.М. Шорцы. Кто они? Этнографические очерки. Кемерово: КеМГУ, 2016. С. 75; Самигулов Г.Х. Тюркские волости Верхотурского уезда XVII века // Научный диалог. 2017. № 1. С. 187–188; Ширин Ю.В. Локализация ясачных волостей кузнецких татар в XVII – первой четверти XVIII века // Ученые записки музея-заповедника «Томская Писаница». Кемерово, 2021. Вып. 13. С. 97–103.

11 Большая советская энциклопедия [Электронный ресурс]. Режим доступа: <http://bse.uaio.ru/BSE/1702.htm#p1674> (дата обращения: 07.07.2022).

1. Научная справка Валерия Макаровича Кимеева — «Исторические этапы формирования планировочной структуры поселения Чувашка (Устонгу-аал) Мысковского городского округа.

*«После сильного наводнения весной 1772 г. воды вскрывшейся Томи устремились через улус Карчит в Мрассу и разлив затопил Старое стойбище, смывая избы, хозпостройки и домашний скот вместе с растерявшимися людьми. Уцелевшие семьи, разбежались и основали в окрестностях новые улусы: Тетенза, Паратаг (Бородино), Акколь, а также Усть-Мрассу на правом берегу Томи. Сам же Алчок с семьей переселился на возвышенное мысовидное место на левом притоке Мрассу — р. Кийзак.»*

2. Запись Владимира Петровича Девятярова интервью со старейшим кузнецким краеведом Порфирием Гавриловичем Зенковым:

*«/ / (Л. 124) 24 марта 1973 г.*

*Зенков Порфирий Гаврилович. (пос. Акколь, г. Мыски).*

*... Давным-давно, более ста лет тому назад, у самого берега Томи, несколько **выше** / / (Л. 124 об.) теперешнего места, стоял шорский улус в девяносто труб, так сказывали старые шорцы. Как-то в одну весну случилось большое половодье. Лед еще не успел пойти, воде некуда было деваться, и поглотила она улус. Жители, имевшие лодки, выплыли кто куда смог. Одна группа обосновалась на правом берегу Томи, в логу одного ручья, назвав свой поселок Усть-Мрасс. Здесь, почти напротив, Мрасс соединял свои воды с Тамью.*

*Другая группа шорцев обосновалась несколько ниже по течению Томи, всего в двух километрах от прежнего места, на левом ее берегу. Так появилась деревушка Бородино. Невдалеке от Бородино, тоже на левом берегу Томи, на речке Тетенза третья группа шорцев основала деревушку Тетензу.*

*А наилучший охотник по имени Алчок со своей любящей женой поселился дальше всех от берега, на склоне высоких сопок, покрытых елями да осинником. Постепенно к нему стали подселяться другие соплеменники. Так появился улус Мыски.*

*Часть шорцев, попавших в беду, каким-то чудом остались в живых, но поселиться на старом месте не захотели, опасаясь повторения водяного нашествия, и несколько **выше** от прежнего места основали поселок, назвав его Акколь (от слова Ак — (чистое), Оль (озеро) = «Чистое озеро.»*

*«/ / (Л. 131) Копия письма П.Г. Зенкова (из пос. Акколь) В.П. Девятярову (г. Новокузнецк). 30.03.1973.*

*Здравствуйте Владимир Петрович! Постараюсь ответить на вопросы.*

1. Название нашего поселка Акколь — шорское, составлено из двух: Ак — белый, Коль — озеро, получается Белоозеро. По моему настоянию теперь люди стали писать с двумя буквами «к» — Акколь»<sup>12</sup>.

По приведенному в разных вариантах преданию, можно выделить три тезиса. Их частичная внутренняя критика позволит ближе подойти к ответу на вопрос о месторасположении и времени существования населенного пункта Акколь:

1) По преданию, населенные пункты правобережный Усть-Мрасский<sup>13</sup>, Алчевковский (Мыски, Томяксак), Акколь, Тетенза и Паратаг (Бородино) появились в результате переселения на новые места жителей уничтоженного наводнением левобережного Усть-Мрасса.

2) Разрушительное наводнение в версии В.М. Кимеева датируется 1772 г., а у У.Э. Эрдниева как произошедшее «более трехсот лет назад».

Нам неизвестно, откуда Валерий Макарович Кимеев мог взять приведенную дату, но, как будет показано далее, она не согласуется с источниками. То же верно и по отношению к сведениям У.Э. Эрдниева, которые можно объяснить существовавшей, по крайней мере, в XX в. на территории Горной Шории традиции удревнять возраст людей и событий<sup>14</sup>.

3) Месторасположение Акколя и левобережного Усть-Мрасса в разных вариантах предания указаны относительно друг друга.

У.Э. Эрдниев пишет, что современный Акколь находится ниже прежнего места — левобережного Усть-Мрассу. В сведениях В.П. Девятярова, на первый взгляд, присутствует путаница. По его данным, Акколь находится то выше, то ниже уничтоженного Усть-Мрасса, если

12 Фонд Девятярова В.П. НКМ. НФ-Д. Оп. 1. Р. 8. Д. 34. Л. 124, 124 об., 131. Выражаем благодарность сотрудникам НКМ А.Е. Сорокину и А.Е. Поповой за любезно предоставленные материалы.

13 Населенный пункт на прежнем, до наводнения месте будем называть левобережным (относительно русла р. Томь), а на новом участке — правобережным.

14 Мартюшов Р.А. Этнографические материалы К.А. Евреинова из фондов Новокузнецкого краеведческого музея // Из Кузнецкой старины. Новокузнецк, 2017. Вып. 7. С. 174-192. См. также возраст Кусургашева Якова Афанасьевича в варианте предания У.Э. Эрдниева в данной статье.



понимать «выше-ниже» по руслу реки, но если в последнем случае считать, что «выше» означает высоту, то выйдет, что данные В.П. Девятярова согласуются с данными У.Э. Эрдниева.

Попробуем соотнести приведенные положения с данными письменных и картографических источников. Начнем с первого тезиса о появлении в результате наводнения пяти новых населенных пунктов. Тетенза и Паратаг (Бородино) начинают встречаться в источниках достаточно поздно. Тетензенский улус с 9 дворами и 49 жителями в 1893 г.<sup>15</sup>, а еще более маленький Бородинский улус, в котором в 1899 г.<sup>16</sup> было 5 дворов и 29 жителей, впервые отмечен на карте 1890 г.<sup>17</sup>. Возможно, это связано с их небольшим размером и удаленным от берега расположением, из-за чего в первое время после своего появления их не отражали на картах, а жителей могли приписывать к соседним более крупным населенным пунктам.

Наиболее ранние упоминания (1859 г.) относятся к улусам Алчевковский (Мыски)<sup>18</sup> и правобережный Усть-Мрасский. В последнем населенном пункте указано 35 домов, но расплывчатая географическая привязка — «при впадении р. Мрасы в Томь», не позволяет утверждать, что это именно новый улус. Помочь здесь могут почти синхронные по времени данные из дневника 1861 г. Фридриха Вильгельма Радлова, который писал, что «недалеко от впадения Мраса мы перебрались через Томь и около двух часов пополудни были в расположенной на правом берегу татарской деревне Праспельтеринде»<sup>19</sup>, в которой «около сорока небольших дворов»<sup>20</sup>. Таким образом, населенный пункт Усть-Мрасский находился на новом месте — правом берегу р. Томь —

15 Список населенных мест Томской губернии за 1893 год. Томск, 1893. С. 318–319, 328–329.

16 Список населенных мест Томской губернии за 1899 год. Томск, 1899. С. 578.

17 Карта Кузнецкого округа Томской губернии 1890 года [Электронный ресурс]. Режим доступа: <http://www.etomesto.ru/map/base/42/kuzneckiy-okrug-1890.jpg> (дата обращения: 07.07.2022).

18 Томская губерния. Список населенных мест по сведениям 1859 года. СПб., 1868. LX. С. 99.

19 Радлов В.В. Из Сибири: Страницы дневника. М., 1989. С. 48. Праспельтеринде — иное название Усть-Мрасского.

20 Радлов В.В. Из Сибири: Страницы дневника. М., 1989. С. 200.

уже в 1859 г. и кардинально не менял своего месторасположения вплоть до настоящего времени, что фиксируется по многочисленным письменным и картографическим источникам<sup>21</sup>.

Населенный пункт Акколь начинают отмечать на картах только с начала XX в.<sup>22</sup>. Исключением является одна карта, где на левом приустьевом берегу р. Мрассу, стоит условный знак деревни без подписи<sup>23</sup>. Ойконим «Аколь» в 1871 г. впервые приводит Василий Иванович Вербицкий, указывая, что этот улус «новый» и расположен он на левом приустьевом берегу р. Мрас<sup>24</sup>. Что касается письменных источников, то после первого упоминания в 1871 г., где В.И. Вербицкий отметил, что в улусе есть 7 домов, Акколь с 18 дворами встречается в списках населенных мест 1911 г.<sup>25</sup>. Судя по всему, в списках 1893 г.<sup>26</sup> он назван улусом Усть-Мрасским, так как расположение последнего указано на левом берегу р. Томь, а количество дворов — 10 шт., это вполне соотносится с данными хронологически близких источников именно по Акколю. Не противоречат этому и сведения, записанные Надеждой Петровной Дыренковой в 1920-е гг.:

---

21 Карта Алтайского горного округа. СПб., 1868. АГКМ. ОФ. № 17666/3; Вербицкий В.И. Кочевья инородцев Кузнецкого округа по рр. Томи, Мрасе и Кондоме // Памятная книжка Томской губернии на 1871 год. Томск, 1871. С. 244; Карта Алтая Томской губернии 1863 г. [Электронный ресурс]. Режим доступа: <http://www.etomesto.ru/map/base/4/altay-1863.jpg> (дата обращения: 07.07.2022); Карта губерний и областей Российской Империи по которым пролегает намеченная высочайшей волей Сибирская железная дорога 1893 года [Электронный ресурс]. Режим доступа: <http://www.etomesto.ru/map/atlas/1893/list/5-6.jpg> (дата обращения: 07.07.2022); Карта южной пограничной полосы Азиатской России с привязкой 1895 года [Электронный ресурс]. Режим доступа: [http://www.etomesto.ru/download.php?map=atlas\\_ug-pogran](http://www.etomesto.ru/download.php?map=atlas_ug-pogran) (дата обращения: 07.07.2022); Карты XX в.

22 Карта Томской губернии составлена Томской переселенческой районной организацией в 1911 году [Электронный ресурс]. Режим доступа: <http://www.etomesto.ru/map/base/70/tomskaaya-guberniya-1911.jpg> (дата обращения: 07.07.2022).

23 Карта Томской губернии Алтайского Горного округа 1870 г. [Электронный ресурс]. Режим доступа: <http://www.etomesto.ru/map/base/22/altayskiy-gorniy-okrug.jpg> (дата обращения: 07.07.2022).

24 Вербицкий В.И. Кочевья инородцев Кузнецкого округа по рр. Томи, Мрасе и Кондоме // Памятная книжка Томской губернии на 1871 год. Томск, 1871. С. 244.

25 Список населенных мест Томской губернии на 1911 год. Томск, 1911. С. 564.

26 Список населенных мест Томской губернии за 1893 год. Томск, 1893. С. 328–329.

«// (Л. 70) Ак — кол улус на лев. бер. Томи наз. оттого, что давно когда основался этот ал (теперь в нем около десятка домов, раньше было куда больше) — кругом была тайга и только по рукаву, кот. идет около улуса от р. Томи, было чистое безлесное место. Назвали Белый ключ»<sup>27</sup>.

В отличие от Акколя, который отражен преимущественно в письменных источниках, левобережный Усть-Мраской, наоборот, представлен только на картах. Последнее его упоминание относится к 1826 г.<sup>28</sup>, а до этого к 1816 г.<sup>29</sup> и 1798 г.<sup>30</sup>. Наибольший интерес представляет топографический план 1798 г.<sup>31</sup>, где населенный пункт отображен очень подробно, что исключает картографическую ошибку, когда условный знак ставят в приблизительное место. Наиболее ранним картографическим источником с улусом Усть-Мраским является карта 1736 г.<sup>32</sup>. За два года до этого в 1734 г. Герхард Фридрих Миллер отмечал, что «выше города по Томи до границы Красноярского уезда находятся:

1. Богоракова (волость — Р.М.), в местности, где в Томь впадает Мраса. В ней имеется 27 жителей, платящих ясак.»<sup>33</sup>. Подходя к нижней

27 Дыренкова Н.П. Полевой материал. АМАЭ РАН. Ф. 3. Оп. 1. № 55. Л. 39.

28 Карта Кузнецкого округа, означающая местное положение всей округи, всех больших и малых русских и инородческих селений, живых урочищ, с разделением оных на волости и с показанием волостей ясашных народов. 1826 г. ГААК.

29 Подробная Карта Кольвано-Воскресенской Горной Округи 1816 года [Электронный ресурс]. Режим доступа: <http://map.etomesto.ru/base/22/kolyvan-1816.jpg> (дата обращения: 07.07.2022).

30 Карта Кузнецкого уезда из атласа Тобольской губернии 1798 года [Электронный ресурс]. Режим доступа: <http://www.etomesto.ru/map/base/42/kuzneckiy-uezd-1798.jpg> (дата обращения: 07.07.2022).

31 Топографический план, представляющий описанные места и селения в Кузнецком уезде, разделенный на владения и сколько в котором состоит удобной и неудобной земли о том значит в приложенном при сем описании. Чертил уездной землемер Федор Донской [Электронный ресурс]. Режим доступа: [http://www.etomesto.ru/download.php?map=kemerovo\\_kemerovo-kuzneck-1798](http://www.etomesto.ru/download.php?map=kemerovo_kemerovo-kuzneck-1798) (дата обращения: 07.07.2022).

32 Ландкарта Томского и Кузнецкого уездов Оби реки и впадающим речкам и около оных жилья от Бийского острогу о устья реки Томи и по Томе вверх до Кузнецка и выше, и ведомства Кольвано Воскресенского заводу деревням. Сочинена 1736-го году апреля 19 дня. Сочиняли геодезист Василий Шишков, ученик Парфен Сомов. Фрагмент. ГАСО. Ф. 59. Оп. 3. Д. 1765. Негатив: ЦХАФ АК. Ф. Р-1736. Оп. 1. Д. 17.

33 Миллер Г.Ф. Сибирь XVIII века в путевых описаниях Г.Ф. Миллера. Новосибирск: Науч.-изд. центр «Сиб. Хронограф», 1996. С. 28.

временной границе нашей темы, отметим, что на поселении Акколь отсутствуют археологические материалы, которые с уверенностью можно датировать XVII в., а ойконимы одних и тех же населенных пунктов Земли Кузнецкой этого периода в различных источниках зачастую названы по-разному и не соответствуют названиям последующих столетий, что требует дополнительного разбора.

### **5. Вывод**

Сравнивая исторические источники с археологическими материалами и преданием, мы пришли к заключению, что археологический памятник «поселение Акколь» является населенным пунктом левобережный «улус Усть-Мраской» (ранний вариант названия) или «орты Усть-Мраски» (поздний вариант). На это указывает нумизматическая коллекция поселения, чья датировка совпадает со временем существования известного по преданию и источникам левобережного улуса Усть-Мраского. В археологических материалах поселения отсутствуют предметы, которые можно надежно датировать временем после произошедшего в период 1832-1859 гг. наводнения, в результате которого появилось пять новых населенных пунктов.

Наш вывод, на первый взгляд, не согласуется со сведениями, предания о взаимном месторасположении пос. Акколь и левобережным улусом Усть-Мраским. По преданию, старый населенный пункт находился выше нового места по течению р. Томь, при этом археологический памятник расположен в противоположной стороне. Это можно объяснить особенностями застройки поселений у кузнецких татар, когда жилые постройки располагались на удалении друг от друга, в результате чего населенный пункт вполне мог растянуться на 1,5–2 км вдоль левого приустьевых берега р. Мрассу, а археологические исследования прошли только на его западной периферии.

### **ИСТОЧНИКИ:**

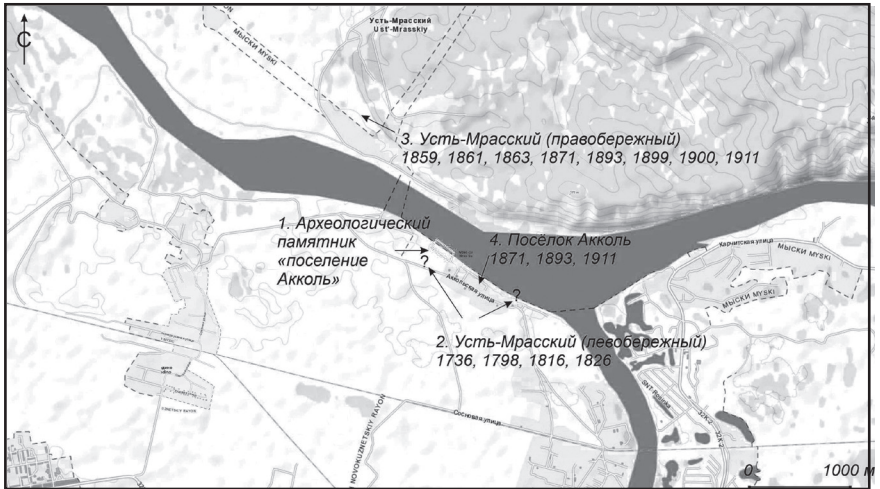
1. Акт №1-42/07-21 Государственной историко-культурной экспертизы земель, общей площадью 900,96 га, подлежащих воздействию земляных, строительных, мелиоративных, хозяйственных работ по объекту «Технический проект разработки Карачиякского каменноугольного месторождения. Отработка каменного угля в границах участков недр «Корчакольский» и «Корчакольский Глубокий» АО «Кузнецкинвестстрой» в Новокузнецком районе Кемеровской области — Кузбас-

- се [Электронный ресурс]. Режим доступа: <http://www.okn-kuzbass.ru/upload/iblock/60d/60d23d20b99cd554b1ccc0e93755fa71.pdf> (дата обращения: 07.07.2022).
2. Акт №3-42/08-18 Государственной историко-культурной экспертизы земельных участков площадью 218,3 га, подлежащих воздействию земляных, строительных, мелиоративных, хозяйственных работ по объекту «Строительство защитной дамбы для участка открытых горных работ Карачиякский Расширенный ООО «Шахта Тайлепская», «Технический проект разработки участка открытых горных работ «Карачиякский Расширенный» ООО «Шахта Тайлепская» в границах участков недр Карачиякский и Карачиякский 2 Карачиякского каменноугольного месторождения» в Кемеровской области [Электронный ресурс]. Режим доступа: <http://www.okn-kuzbass.ru/upload/iblock/4ae/4ae271ab4064e5757355d02927d197ca.pdf> (дата обращения: 07.07.2022).
  3. Дырленкова Н.П. Полевой материал. АМАЭ РАН. Ф. 3. Оп. 1. № 55. Л. 39.
  4. Карта Алтайского горного округа. СПб., 1868. АГКМ. ОФ. № 17666/3.
  5. Карта Алтая Томской губернии 1863 г. [Электронный ресурс]. Режим доступа: <http://www.etomesto.ru/map/base/4/altay-1863.jpg> (дата обращения: 07.07.2022).
  6. Карта губерний и областей Российской Империи, по которым пролегает намеченная высочайшей волей Сибирская железная дорога 1893 года [Электронный ресурс]. Режим доступа: <http://www.etomesto.ru/map/atlas/1893/list/5-6.jpg> (дата обращения: 07.07.2022).
  7. Карта Кузнецкого округа Томской губернии 1890 года [Электронный ресурс]. Режим доступа: <http://www.etomesto.ru/map/base/42/kuzneckiy-okrug-1890.jpg> (дата обращения: 07.07.2022).
  8. Карта Кузнецкого округа, означающая местное положение всей округи, всех больших и малых русских и инородческих селений, живых урочищ, с разделением оных на волости и с показанием волостей ясапных народов. 1826 г. ЦХАФ АК.
  9. Карта Кузнецкого уезда из атласа Тобольской губернии 1798 года [Электронный ресурс]. Режим доступа: <http://www.etomesto.ru/map/base/42/kuzneckiy-uezd-1798.jpg> (дата обращения: 07.07.2022).
  10. Карта Томской губернии Алтайского Горного округа 1870 г. [Электронный ресурс]. Режим доступа: <http://www.etomesto.ru/map/base/22/altayskiy-gorniy-okrug.jpg> (дата обращения: 07.07.2022).
  11. Карта Томской губернии составлена Томской переселенческой районной организацией в 1911 году [Электронный ресурс]. Режим доступа: <http://www.etomesto.ru/map/base/70/tomskaaya-guberniya-1911.jpg> (дата обращения: 07.07.2022).
  12. Карта южной пограничной полосы Азиатской России с привязкой 1895 года [Электронный ресурс]. Режим доступа: [http://www.etomesto.ru/download.php?map=atlas\\_ug-pogran](http://www.etomesto.ru/download.php?map=atlas_ug-pogran) (дата обращения: 07.07.2022).

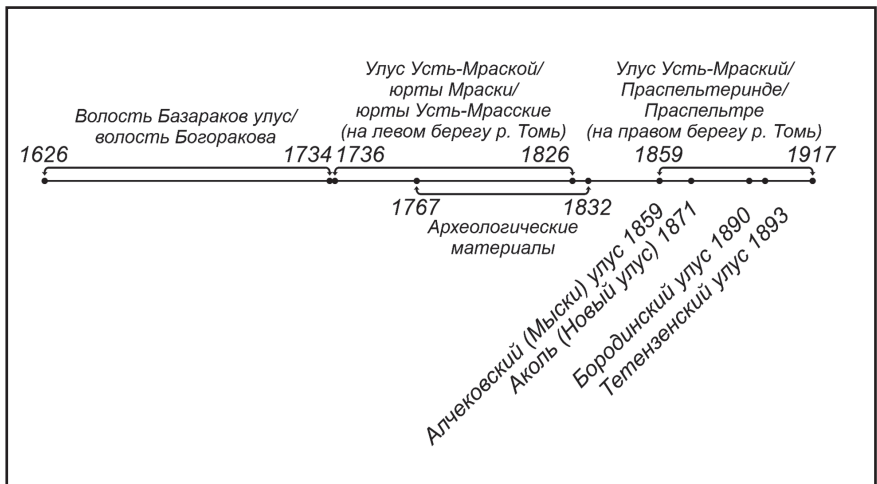
13. Ландкарта Томского и Кузнецкого уездов Оби реки и впадающим речкам и около оных жилья, от Бийского острогу о устья реки Томи и по Томе вверх до Кузнецка и выше, и ведомства Колывано Воскресенского заводу деревням. Сочинена 1736-го году апреля 19 дня. Сочиняли геодезист Василий Шишков, ученик Парфен Сомов. Фрагмент. ГАСО. Ф. 59. Оп. 3. Д. 1765. Негатив: ЦХАФ АК. Ф. Р-1736. Оп. 1. Д. 17.
14. Научно-отраслевой архив Института археологии РАН. Отчеты о полевых исследованиях. Каталог. 1955–1959 гг. / Отв. ред. Н.А. Макаров, П.Г. Гайдуков; Составители: У.Ю. Кочкаров, Е.Ю. Лебедева, Г.А. Роянова, О.А. Роянова, Н.А. Сыроватко, И.М. Умарова. М.: ИА РАН, 2010. 352 с.
15. Подробная Карта Колывано-Воскресенской Горной Округи 1816 года [Электронный ресурс]. Режим доступа: <http://map.etomesto.ru/base/22/kolyvan-1816.jpg> (дата обращения: 07.07.2022).
16. Положение о порядке проведения археологических полевых работ и составления научной отчетной документации», утвержденным постановлением Бюро Отделения историко-филологических наук Российской Академии наук от 20.06.2018 г. №32.
17. Список населенных мест Томской губернии за 1893 год. Томск: Типография губернского управления, 1893. 385 с.
18. Список населенных мест Томской губернии за 1899 год. Томск: Товарищество «Печатня С.П. Яковлева» (Губернская типография), 1899. 781 с.
19. Список населенных мест Томской губернии на 1911 год. Томск: Типография губернского управления, 1911. 577, XXVI с.
20. Томская губерния. Список населенных мест по сведениям 1859 года. СПб.: Центр. стат. ком. М-ва внутр. дел, 1868. LX. 148 с.
21. Топографический план, представляющий описанные места и селения в Кузнецком уезде, разделенные на владения, и сколько в котором состоит удобной и неудобной земли, о том значит в приложенном при сем описании. Чертил уездной землемер Федор Донской [Электронный ресурс]. Режим доступа: [http://www.etomesto.ru/download.php?map=kemerovo\\_kemerovo-kuzneck-1798](http://www.etomesto.ru/download.php?map=kemerovo_kemerovo-kuzneck-1798) (дата обращения: 07.07.2022).
22. НКМ. НФ-Д. Оп. 1. Р. 8. (Фонд Девятярова В.П.). Д. 34.
23. Эрдниев У.Э. Новые данные по археологии южного Кузбасса // НФ-Д. Оп. 1. Р. 1. Д. 16.
24. Эрдниев У.Э. Отчет о работе по археологии, проведенной летом 1956 г. // НФ-Д. Оп. 1. Р. 1. Д. 14.

## ЛИТЕРАТУРА:

1. Большая советская энциклопедия [Электронный ресурс]. Режим доступа: <http://bse.uaio.ru/BSE/1702.htm#p1674> (дата обращения: 07.07.2022).
2. Вербницкий В.И. Кочевья инородцев Кузнецкого округа по рр. Томи, Мрасе и Кондоме // Памятная книжка Томской губернии на 1871 год. Томск: Губернская типография, 1871. 286 с.
3. Кимсеев В.М. Шорцы. Кто они? Этнографические очерки. Кемерово: КемГУ, 2016. 255 с.
4. Мартышов Р.А. Этнографические материалы К.А. Евреинова из фондов Новокузнецкого краеведческого музея // Из Кузнецкой старины. Новокузнецк: ООО «Лотус-Пресс», 2017. Вып. 7. С. 174–192.
5. Миллер Г.Ф. Сибирь XVIII века в путевых описаниях Г.Ф. Миллера. Новосибирск: Науч.-изд. центр «Сиб. Хронограф», 1996. 310 с.
6. Радлов В.В. Из Сибири: Страницы дневника. М.: Наука. Главная редакция восточной литературы, 1989. 749 с.: ил., карты.
7. Самигулов Г.Х. Тюркские волости Верхотурского уезда XVII века // Научный диалог. 2017. №1. С. 183–203.
8. Шерстова Л.И. Тюрки и русские в Южной Сибири: этнополитические процессы и этнокультурная динамика XVII – начала XX века. Новосибирск: Изд-во ИАЭТ СО РАН, 2005. 312 с.
9. Ширин Ю.В. Вклад У.Э. Эрдниева в исследование древнего прошлого Кузнецкого края // Кузнецкая старина. Новокузнецк: Кузнецкая крепость, 2006. Вып. 8. С. 102–110.
10. Ширин Ю.В. Материалы археологических разведок на р. Томи // Из кузнецкой старины. Новокузнецк: ООО «Лотус-Пресс», 2015. Вып. 6. С. 4–75.
11. Ширин Ю.В. Локализация ясачных волостей кузнецких татар в XVII – первой четверти XVIII века // Ученые записки музея-заповедника «Томская Писаница». Кемерово, 2021. Вып. 13. С. 97–103.

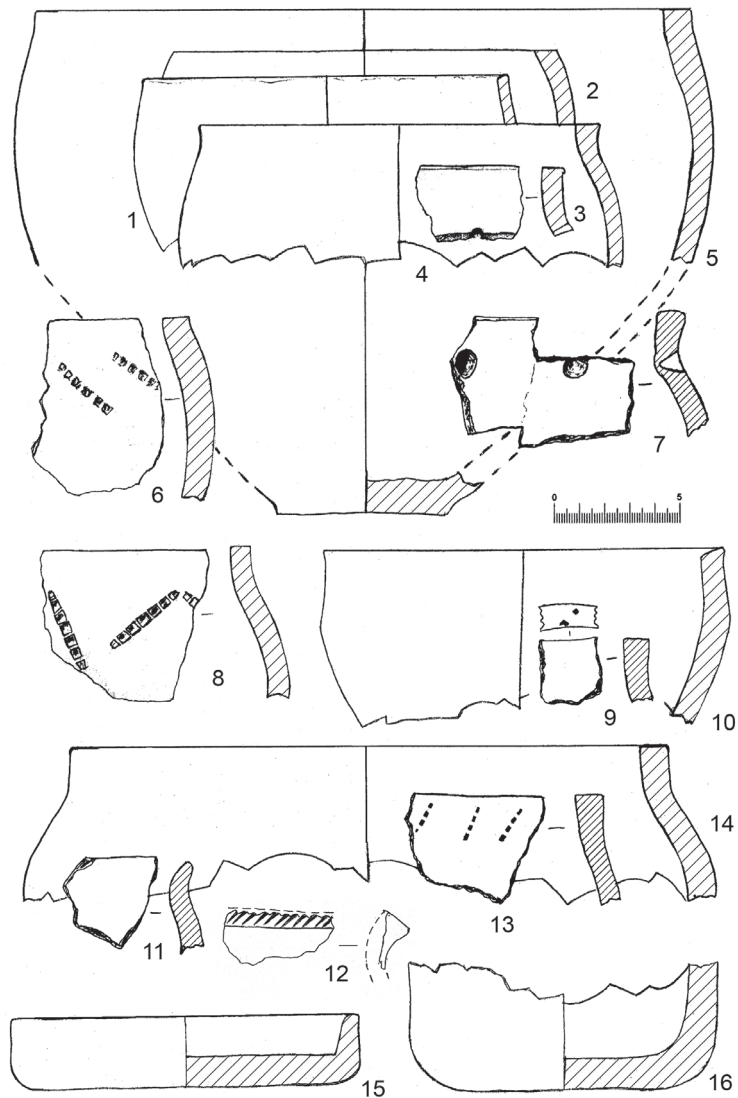


**Рис. 1** Карта-схема с изображением археологического памятника «поселение Акколь» и прилегающих населенных пунктов с обозначением дат источников, в которых они упоминаются

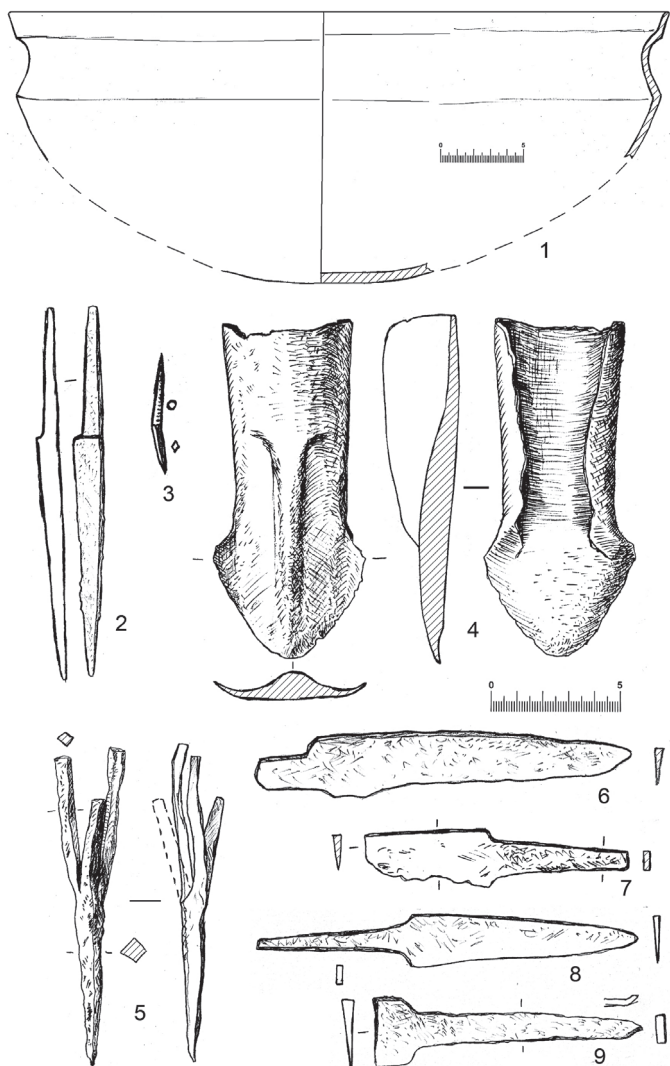


**Рис. 2** Временная шкала с обозначением дат источников, в которых упоминаются прилегающие к памятнику «поселение Акколь» населенные пункты

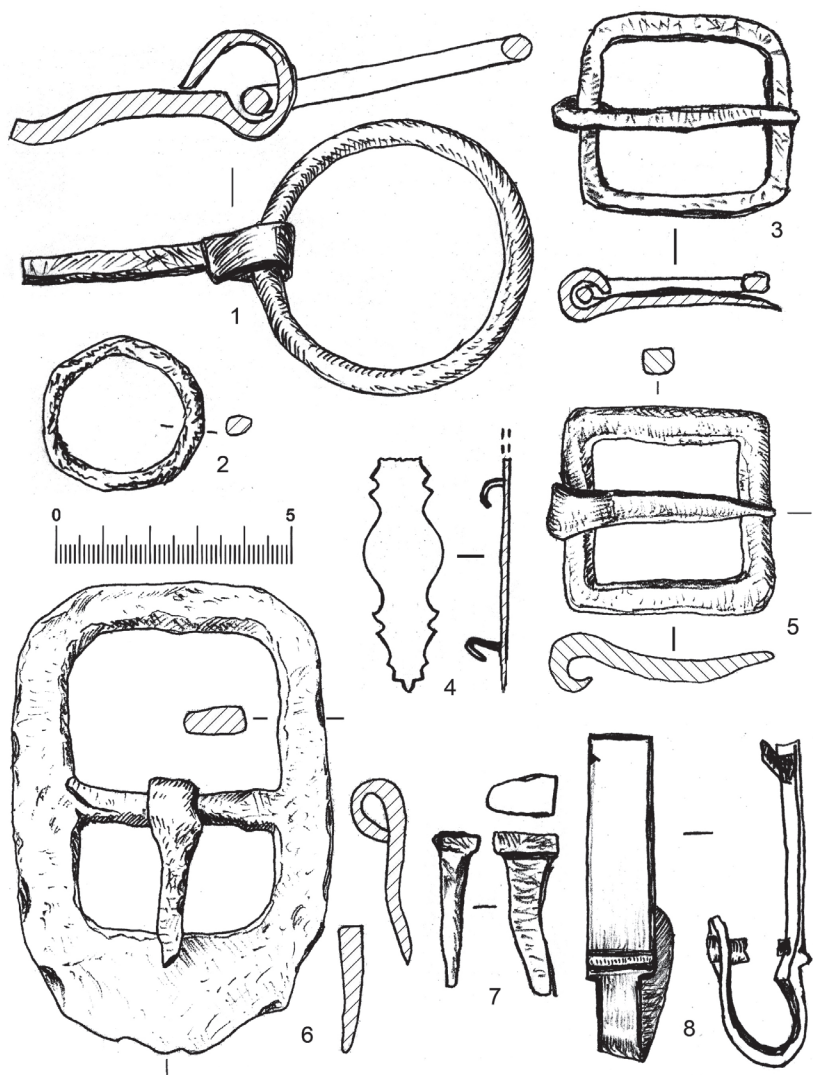




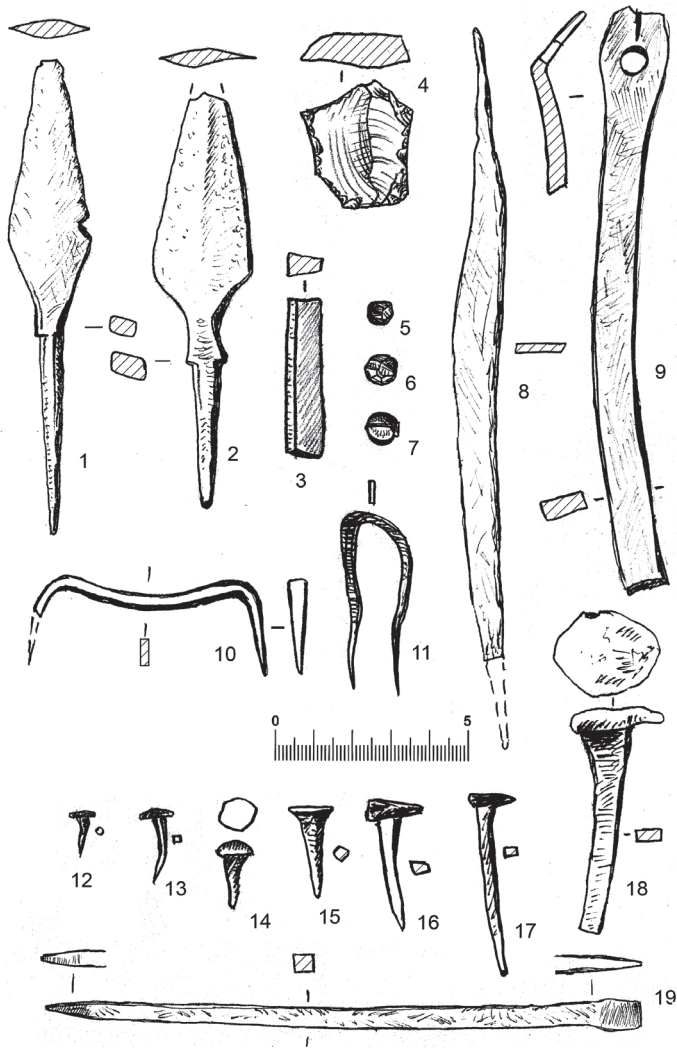
**Рис. 3** Поселение Акколь. Глиняные сосуды. 1–10, 12–16 — лентные; 11 — ручной гончарный круг



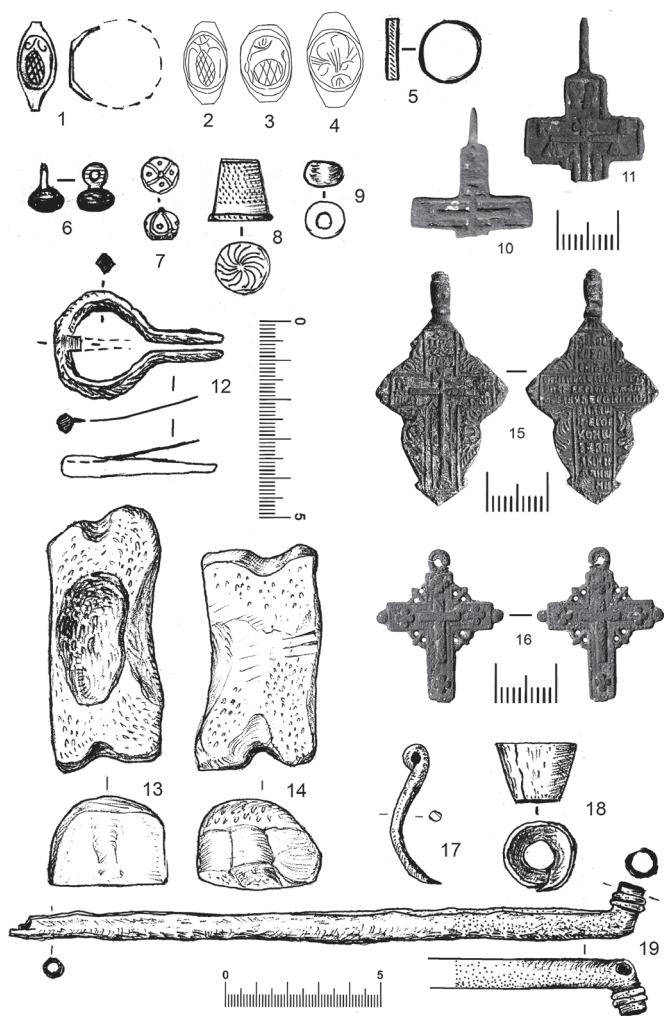
**Рис. 4** Поселение Акколь. 1 — реконструкция объема чугуного казана по фрагментам; 2 — шилообразное острие; 3 — шило; 4 — наконечник озуна (корнекопалки); 5 — светец, 6–9 — похи. Все — железо



**Рис. 5** Поселение Акколь. 1 — фрагмент удила; 2 — португейное кольцо; 3, 5, 6 — пряжки; 4, 8 — уздечные бляхи; 7 — гвоздь подковный. 4, 8 — бронза; остальное — железо



**Рис. 6** Поселение Акколь. 1, 2 — наконечники стрел; 3 — брусок свинца; 4 — ружейный кремль; 5–7 — свинцовые пули; 8, 10, 11 — лодочные скобы; 9 — ножка тагана; 12–18 — гвозди; 19 — ружейная отвертка с протравником (?). 1, 2, 8–19 — железо



**Рис. 7** Поселение Акколь. 1-4 — персти; 5 — кольцо; 6, 7 — пуговицы; 8 — наперсток; 9 — бусина; 10, 11, 15, 16 — нательные кресты; 12 — вар — чашечка курительной трубки (?); 19 — курительная трубка. 1-6, 8, 10, 11, 15, 16 — бронза; 7 — олово; 9 — стекло; 12, 17, 18 — железо; 19 — железо частично обмедненное